

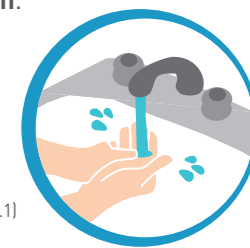
PROBLEMA	CAUSA	SOLUCIÓN
Irritación o infección alrededor del estoma	<ul style="list-style-type: none"> <li>Exceso de presión del soporte exterior sobre el estoma</li> <li>Falta de higiene en la zona del estoma</li> <li>Humedad excesiva debajo del soporte</li> </ul>	<ul style="list-style-type: none"> <li>Regular la distancia entre el soporte externo y el estoma</li> <li>Limpiar y secar cuidadosamente la piel según las recomendaciones indicadas anteriormente. Utilizar una solución antiséptica</li> <li>Verificar que el soporte externo esté a la distancia adecuada con el balón, un poco tensionado pero sin presionar</li> </ul> <p>Si la irritación persiste, consulte con su especialista de referencia</p>
Obstrucción de la sonda	<ul style="list-style-type: none"> <li>La fórmula nutricional o los medicamentos se han secado en el interior de la sonda</li> </ul>	<ul style="list-style-type: none"> <li>No introduzca objetos por la sonda</li> <li>Pase agua templada (50ml) con la ayuda de una jeringa</li> <li>Si la obstrucción persiste consulte a su especialista de referencia</li> </ul>
Salida de la sonda PEG o botón	<ul style="list-style-type: none"> <li>La sonda se desplaza hacia el exterior por causa accidental, por una maniobra inadecuada</li> </ul>	<ul style="list-style-type: none"> <li>No se asuste y consulte a su especialista de referencia en cuanto se dé cuenta del arrancamiento</li> <li>No es conveniente esperar mucho tiempo, ya que el estoma se irá cerrando espontáneamente a las pocas horas (5-6h)</li> </ul>
La sonda PEG o botón no giran	<ul style="list-style-type: none"> <li>La sonda se ha adherido al tejido</li> </ul>	<ul style="list-style-type: none"> <li>Gire con fuerza la sonda empujando hacia dentro</li> <li>Si no consigue despegarla, consulte a su especialista de referencia</li> <li>Recuerde que hay que girar completamente la sonda diariamente</li> </ul>
Náuseas y vómitos	<ul style="list-style-type: none"> <li>Posición incorrecta del paciente</li> <li>La fórmula de nutrición enteral pasa demasiado rápido</li> <li>Causas debidas a la dieta y/o medicación</li> </ul>	<ul style="list-style-type: none"> <li>Coloque al niño en la posición correcta incorporándolo 30-45°</li> <li>Detenga la nutrición de 1 a 2 horas. Reinicie la nutrición transcurrido este tiempo, y si las náuseas o vómitos persisten, detenga la nutrición</li> <li>Revise las pautas de administración de la alimentación y de la administración de medicamentos</li> </ul> <p>Si persisten cualquiera de los problemas antes mencionados, consulte a su especialista de referencia</p>
Diarrea	<ul style="list-style-type: none"> <li>La fórmula nutricional pasa demasiado rápido</li> <li>La fórmula nutricional está demasiado fría</li> <li>Medicación</li> </ul>	<ul style="list-style-type: none"> <li>Detenga la nutrición de 1 a 2 horas. Reinicie la nutrición transcurrido este tiempo y si persiste la diarrea, consulte a su especialista de referencia</li> <li>Administre la fórmula nutricional a temperatura ambiente</li> <li>Consulte a su especialista de referencia</li> </ul>
Estreñimiento	<ul style="list-style-type: none"> <li>Inmovilidad</li> <li>Falta de hidratación</li> </ul>	<ul style="list-style-type: none"> <li>Si es posible, pasear un poco</li> <li>Siga las normas de hidratación adecuadas</li> </ul> <p>Si persiste el estreñimiento, consulte a su especialista de referencia</p>
Heridas en la piel	<ul style="list-style-type: none"> <li>Tener fijada la sonda con esparadrapos siempre en el mismo lugar</li> </ul>	<ul style="list-style-type: none"> <li>Protegerla mediante apósitos hidrocoloides, que facilitan la curación de la piel y se puede colocar la sonda encima</li> </ul>

## SONDA GASTROSTOMÍA (PEG) O BOTÓN GÁSTRICO ADMINISTRACIÓN CON JERINGA



### 1 Antes de empezar

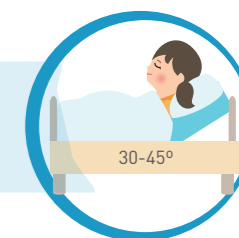
- 1 **Compruebe que dispone de todo el material necesario para la administración de la nutrición.**
- 2 Asegúrese de que dispone de un palo de suero donde poder colgar el envase de nutrición. A veces una percha de ropa o un clavo en la pared pueden ser una solución casera.
- 3 Asegúrese de que el producto de nutrición está a **temperatura ambiente**.
- 4 **Lávese cuidadosamente las manos**, antes de manipular o administrar la nutrición al niño. (Fig.1) Séquese bien las manos con papel desechable.
- 5 **Mantenga la posición del niño sentado o incorporado en un ángulo de 30-45°** durante la administración de la nutrición, hasta 30-60 minutos después. (Fig.2)



(Fig.1)

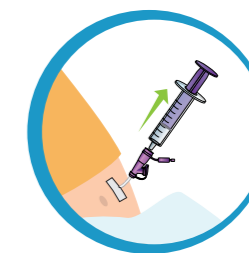
Se pueden utilizar sillas de paseo. En caso de que el paciente esté encamado levante la cabecera de la cama hasta alcanzar un ángulo de 30-45°.

**Es importante que durante la administración de la nutrición el niño no esté tumbado, ya que correría el riesgo de que el alimento pueda entrar en los pulmones**



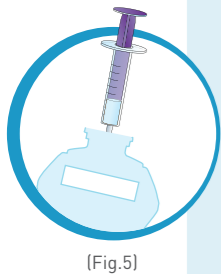
(Fig.2)

- 6 Antes de administrar la nutrición **compruebe el residuo gástrico** (si su especialista de referencia se lo indica). Para ello aspire con una jeringa el residuo del estómago a través de la sonda y verifique que no salga alimento (Fig.3). En caso de que salga alimento espere de 1-2 horas y compruebe de nuevo.



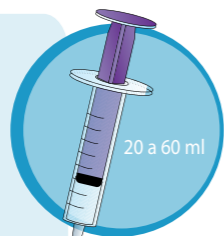
(Fig.3)

## 2 Administración de la nutrición con jeringa

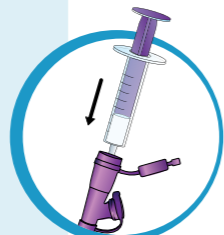


(Fig.5)

- **Utilice jeringas de 20 a 60 ml para pasar la nutrición.** (Fig.4)
- **El tiempo necesario** para administrar la alimentación suele ser menor de 30 minutos.
- **Cargue la jeringa con el alimento** desde el mismo envase. Si no es posible, intente no manipular en exceso el alimento de un recipiente a otro. (Fig.5)
- **Conecte la jeringa** directamente al extremo de la sonda gastrostomía y administre el alimento. (Fig.6)



(Fig.4)



(Fig.6)

- **En caso del botón gástrico:** existen unas sondas de conexión que se acoplan en el exterior del botón para facilitar la administración de la nutrición, medicación o los líquidos.
- La cantidad de producto en cada toma será especificada por su especialista de referencia.
- **Si observa alguna reacción anormal** interrumpa la nutrición y consulte a su especialista de referencia.
- Una vez finalizada la administración, si le sobra producto de nutrición, puede guardarlo en la nevera.

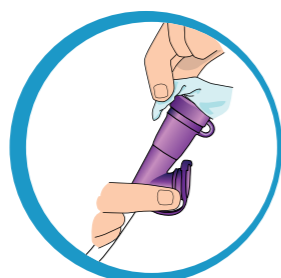
### Tiempo de uso del producto según el tipo de envase:

- Si utiliza fórmula en polvo reconstituída o en bolsa contenedor cambie el alimento cada 4 horas.
- Si utiliza envases herméticos de plástico (tipo bolsa) o envases SmartFlex™ de Nestlé Health Science sustituya el envase cada 12 horas.

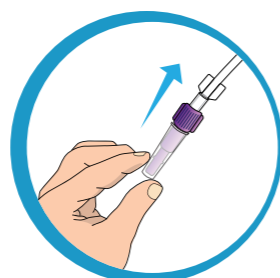
No exponga el producto a luz solar directa. Lea detenidamente las instrucciones del fabricante. Una vez abierto el envase puede mantener el producto en el frigorífico hasta un máximo de 24 horas desde que se abrió el envase.

## 3 Cuidados de la sonda de gastrostomía (PEG) o botón gástrico

- **Mantenga limpio el tapón externo de la sonda.** Límpielo a diario con una gasa humedecida con agua caliente, aclárelo y séquelo cuidadosamente. (Fig.7)
- **Limpie la sonda para evitar que se obstruya.** Administre 5-10 ml de agua según la edad del niño después de cada toma de nutrición y/o medicación. Esto debe repetirse cada 4-6 horas en caso de administración continua.
- **Cierre siempre el conector de la sonda** cuando no esté administrando nutrición y/o medicación. (Fig.8)
- **Proteja la sonda.** En bebés, utilice ropa interior de una sola pieza. Si es un niño más mayor coloque una gasa elástica alrededor del abdomen, para impedir que el niño tenga acceso y se la pueda arrancar.



(Fig.7)



(Fig.8)

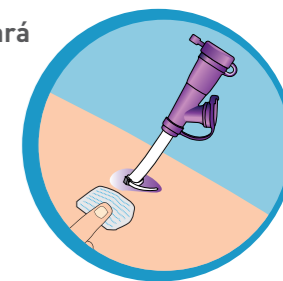
## 4 Cuidados del estoma

Los cuidados del estoma deben seguirse a diario, su especialista de referencia le indicará cuantas veces deben realizarse.

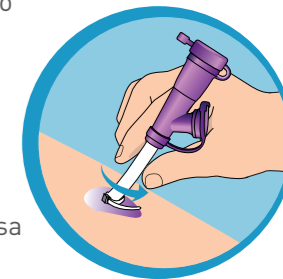
- **Una vez colocada la sonda, durante las siguientes 2-3 semanas:**

- 1 Limpie la zona con una gasa, agua y jabón suave y seque con una gasa limpia. (Fig.9)
- 2 Haga movimientos circulares con la sonda, comprobando que puede hacer la vuelta entera. (Fig.10)

- **En caso de una sonda PEG,** puede levantar el disco externo para poder limpiar mejor, pero nunca hay que tirar de él. Asegúrese de que no está muy apretado encima de la piel.
- **La fístula** (canal por donde pasa el botón o la PEG), necesita 3-4 semanas para formarse completamente. Si la sonda se sale antes de este tiempo, debe acudir al hospital lo antes posible.
- **Si sale alimento por el estoma,** limpie y seque bien esta zona o proteja la piel con una gasa que absorba todo el contenido. Si esto sucede consulte a su especialista de referencia.



(Fig.9)



(Fig.10)

## 5 Cuidados de la piel

Para evitar lesiones en la piel del abdomen:

- **Utilice esparadrapos** hipoalergénicos.
- **Apoye la sonda** en diferentes zonas del abdomen.
- **Cambie el punto de apoyo** de la sonda y sustituya los esparadrapos diariamente.
- Puede **utilizar protectores cutáneos** (de venta en farmacias).

## 6 Administración de medicamentos

- **No mezcle el producto de nutrición con los medicamentos,** salvo prescripción médica.
- **Administre la medicación por el orificio** más pequeño de la sonda.
- **Desconecte el equipo** de infusión para poder pasar el medicamento con una jeringa.
- **Utilice medicamentos líquidos,** y en caso de comprimidos consulte con su especialista de referencia.